

T.C.

ÇANKAYA KAYMAKAMLIĞI

Dedeman İlkokulu



DEDEMAN
İLKOKULU

2024-2028 STRATEJİK PLAN



Eğitimidir ki, bir milleti ya özgür, bağımsız, şanlı, yüksek bir topluluk halinde yaşatır ya da esaret ve sefaletle terk eder.

Mustafa Kemal ATATÜRK

İSTİKLAL MARŞI

Korkma, sönmez bu şafaklarda yüzen al sancak;
Sönmeden yurdumun üstünde tüten en son ocak.
O benim milletimin yıldızıdır, parlayacak;
O benimdir, o benim milletimindir ancak.

Çatma, kurban olayım, çehreni ey nazlı hilal!
Kahraman ırkıma bir gül! Ne bu şiddet, bu celal?
Sana olmaz dökülen kanlarımız sonra helal...
Hakkıdır Hakk'a tapan milletimin istiklal!

Ben ezelden beridir hür yaşadım, hür yaşarım.
Hangi çılgın bana zincir vuracakmış? Şaşarım!
Kükremiş sel gibiyim, bendimi çiğner, aşarım.
Yırtarım dağları, enginlere sığmam taşarım.

Garbın afakını sarmışsa çelik zırhlı duvar,
Benim iman dolu göğsüm gibi serhaddim var.
Ulusun, korkma! Nasıl böyle bir imanı boğar,
"Medeniyet!" dediğin tek dişi kalmış canavar?

Arkadaş! Yurduma alçakları uğratma sakın.
Siper et gövdeni, dursun bu hayasızca akın.
Doğacaktır sana va'dettiği günler Hakk'ın...
Kim bilir, belki yarın, belki yarından da yakın.

Bastığın yerleri "toprak!" diyerek geçme, tanı:
Düşün altındaki binlerce kefensiz yatanı.
Sen şehit oğlusun, incitme, yazıktır atanı:
Verme, dünyaları alsan da, bu cennet vatanı.

Kim bu cennet vatanın uğruna olmaz ki feda?
Şüheda fışkıracak toprağı sıksan, şüheda!
Canı, cananı bütün varımı alsın da Huda,
Elmesin tek vatanından beni dünyada cüda.

Ruhumun senden, İlahi, şudur ancak emeli:
Değmesin mabedimin göğsüne namahrem eli.
Bu ezanlar ezanlar-ki şahadetleri dinin temeli
Ebedi yurdumun üstünde benim inlemeli.

O zaman vecd ile bin secde eder-varsa-taşım,
Her yerden hamdan, İlahi, boşanıp kanlı yaşım,
Fışkıran ruh-ı mücerred gibi yerden na'şım;
O zaman yükselerek arşa değer belki başım.

Dalgaları sen de şafaklar gibi ey şanlı hilal!
Olsun artık dökülen kanlarımın hepsi helal!
Ebediyen sana yok, ırkıma yok izmihlal:
Hakkıdır, hür yaşamış bayrağımın hürriyet;
Hakkıdır, Hakk'a tapan, milletimin istiklal!

Mehmet AKH ERSOY

*Öğretmenler;
Yeni Nesil Sizin
Eseriniz Olacaktır.*

K. Altınbaş

GENÇLİĞE HITABE

Ey Türk gençliği! Birinci vazifen, Türk İstikbalini, Türk Cumhuriyetini, İlelebet, muhafaza ve müdafaa etmektir.

Mevcutiyetinin ve istikbalinin yegane temeli budur. Bu temel, senin, en kıymetli hazinendir. İstikbalde dahi, seni, bu hazineden, mahrum etmek isteyecek dahili ve harici, belhahlarm olacaktır. Bir gün, istiklal ve cumhuriyeti müdafaa mecburiyetine düşersen, vazifeye atılmak için içinde bulunacağın vaziyetin imkan ve şeraitini düşünmeyeceksin! Bu imkan ve şerait, çok namüsaait bir mahiyette tezahür edebilir. İstiklal ve cumhuriyetine kasdedecek düşmanlar, bütün dünyada emsali görülmemiş bir galibiyetin mümessili olabilirler. Cebren ve hile ile aziz vatanın, bütün kaleleri zaft edilmiş, bütün tersanelerine girmiş, bütün orduları dağılmış ve memleketin her köşesi bilfiil işgal edilmiş olabilir. Bütün bu şeraitten daha elim ve daha vahim olmak üzere, memleketin dahilinde, iktidara sahip olanlar gâfler ve dâbieler ve hatta hiyanet içinde bulunabilirler. Hatta bu iktidara sahip olan şahsi menfaatlerini, müstevlilerin siyasi emelleriyle tevhit edebilirler. Millet, fakr u zaruret içinde harap ve bîtape düşmüş olabilirler.

Ey Türk istikbalinin evladi! İşle, bu ahval ve şerait içinde dahi, vazifen, Türk istiklal ve cumhuriyetini kurtarmaktır! Muhtaç olduğun kudret, damarlarındaki asil kanda, mevcuttur!

K. Altınbaş

DEDEMAN İLKOKULU KURUM BİLGİLERİ

İli: ANKARA		İlçesi: ÇANKAYA			
Adres:	Harbiye Mahallesi, Şehit Alaattin Saraç Yakupoğlu Sokak, No:1 Dikmen/ Ankara	Coğrafi Konum	www.cankayadedemanilkokulu.meb.12.tr/tema/iletisim.php		
Telefon No	312 480 71 77	Faks No:	312 479 42 67		
e-posta adresi:	853205@meb.k12.tr	Web sayfası adresi:	www.dedemanilkokulu.meb.k12.tr		
Kurum Kodu:	853205	Öğretim Şekli	Tam Gün		
Okulun Hizmete giriş tarihi: 06/01/1989		Toplam Çalışan Sayısı: 31			
Öğrenci Sayısı:	Kız	262	Öğretmen Sayısı	Kadın	33
	Erkek	274		Erkek	2
	Toplam	536		Toplam	34
Derslik Başına Düşen Öğrenci Sayısı	27	Şube Başına Düşen Öğrenci Sayısı		27	
Öğretmen Başına Düşen Öğrenci Sayısı	27	Şube Başına 30'dan fazla Öğrencisi olan Şube Sayısı		4	
Öğrenci Başına Düşen Toplam Gider Miktarı	27.046,938	Öğretmenlerin Kurumdaki Ortalama Görev Süresi		8	



Sunuş

Çok hızlı gelişen, değişen teknolojilerle bilginin değişim süreci de hızla değişmiş ve başarı için sistemli ve planlı bir çalışmayı kaçınılmaz kılmıştır. Sürekli değişen ve gelişen ortamlarda çağın gerekleri ile uyumlu bir eğitim öğretim anlayışını sistematik bir şekilde devam ettirebilmemiz, belirlediğimiz stratejileri en etkin şekilde uygulayabilmemiz ile mümkün olacaktır. Başarılı olmak da iyi bir planlama ve bu planın etkin bir şekilde uygulanmasına bağlıdır.

Kapsamlı ve özgün bir çalışmanın sonucu hazırlanan Stratejik Plan okulumuzun çağa uyumu ve gelişimi açısından tespit edilen ve ulaşılmaları gereken hedeflerin yönünü doğrultusunu ve tercihlerini kapsamaktadır. Katılımcı bir anlayış ile oluşturulan Stratejik Plânın, okulumuzun eğitim yapısının daha da güçlendirilmesinde bir rehber olarak kullanılması amaçlanmaktadır.

Belirlenen stratejik amaçlar doğrultusunda hedefler güncellenmiş ve okulumuzun 2015-2019 yıllarına ait stratejik plânı hazırlanmıştır.

Bu planlama; 5018 sayılı Kamu Mali Yönetimi ve Kontrol Kanunu gereği, Kamu kurumlarında stratejik planlamanın yapılması gerekliliği esasına dayanarak hazırlanmıştır. Zoru hemen başarırız, imkânsız başarılamak zaman alır.

Okulumuza ait bu planın hazırlanmasında her türlü özveriye gösteren ve sürecin tamamlanmasına katkıda bulunan idarecilerimize, stratejik planlama ekiplerimize, İl Milli Eğitim Müdürlüğümüz Strateji Geliştirme Bölümü çalışanlarına teşekkür ediyor, bu plânın başarıyla uygulanması ile okulumuzun başarısının daha da artacağına inanıyor, tüm personelimize başarılar diliyorum

Erhan ÖLEKLİ
Okul Müdürü

İçindekiler

SUNUŞ.....I

İÇİNDEKİLER.....

1. GİRİŞ VE PLAN HAZIRLIK SÜRECİ

- 1.1. Strateji Geliştirme Kurulu ve Stratejik Plan Ekibi..... 1
1.2. Planlama Süreci.....1

2. DURUM ANALİZİ

- 2.1. Kurumsal Tarihçe..... 3
2.2. Uygulanmakta Olan Planın Değerlendirilmesi 4
2.3. Mevzuat Analizi4
2.4. Üst Politika Belgelerinin Analizi7
2.5. Faaliyet Alanları ile Ürün ve Hizmetlerin Belirlenmesi 9
2.6. Paydaş Analizi 10
2.7. Kuruluş İçi Analiz...15
2.7.1. Teşkilat Yapısı..... 15
2.7.2. İnsan Kaynakları.....17
2.7.3. Teknolojik Düzey.....19
2.7.4. Mali Kaynaklar 20
2.7.5. İstatistik Veriler21
2.7.8. Çevre Analizi – PESTLE21
2.7.9. GZFT Analizi..... 24
2.7.10. Tespit ve İhtiyaçların Belirlenmesi 25

3. GELECEĞE BAKIŞ

- 3.1. Misyon25
3.2. Vizyon 25
3.3. Temel Değerler 26

4. AMAÇ, HEDEF VE STRATEJİLERİN BELİRLENMESİ

- 4.1. Amaçlar.....27
4.2. Hedefler 27
4.3. Performans Göstergeleri 28
4.4. Stratejilerin Belirlenmesi.....28
4.5. Maliyetlendirme33

5. İZLEME VE DEĞERLENDİRME33

6. Tablo/Şekil / Grafikler / Ekler.....

BÖLÜM I: GİRİŞ ve PLANIN HAZIRLIK SÜRECİ

1.1. Strateji Geliştirme Kurulu ve Stratejik Plan Ekibi

Tablo 1. Strateji Geliştirme Kurulu ve Stratejik Plan Ekibi Tablosu

Strateji Geliştirme Kurulu Bilgileri		Stratejik Plan Ekibi Bilgileri	
Adı Soyadı	Ünvanı	Adı Soyadı	Ünvanı
Erhan ÖLEKLI	Okul Müdürü	Ayşe YILMAZ BÜTÜN	Müdür Yrd.
Gülnur ALŞAN	Müdür Yrd.	Canan ÇİMŞİR	Rehb. Öğretmen
Gülay DOĞAN	Öğretmen	İlknur HAN	Rehb. Öğretmen
Gülten ERTEKİN	O.A.B. Bşk.	Öznur AKGÜL	Öğretmen
Gizem UYGUN	O.A.B. Yönetim Kurulu Üyæ	Didem KILINÇASLAN	Öğretmen
Fulya AKGÜN NAZLI	O.A.B. Yönetim Kurulu Üyæ	Ümran AKBULUT	Veli

1.2. Planlama Süreci:

2024-2028 dönemi stratejik plan hazırlanması süreci Strateji Geliştirme Kurulu ve Stratejik Plan Ekibinin oluşturulması ile başlamıştır. Okul müdürümüz, müdür yardımcıları, zümre başkanları, okul aile birliđi başkan ve üyeleri okulumuzun liderleri olarak tanımlanmakta, misyon vizyon, ilke ve değerlerimiz paydaşlarımızla beraber ekip çalışması halinde oluşturulmuştur. Ekip tarafından oluşturulan çalışma takvimi kapsamında ilk aşamada durum analizi çalışmaları yapılmış ve durum analizi aşamasında paydaşlarımızın plan sürecine aktif katılımını sağlamak üzere paydaş anketi, toplantı ve görüşmeler yapılmıştır. Okulumuzda ilk stratejik plan 2015-2019 yıllarını kapsayacak şekilde hazırlamış ve uygulamıştır. Bakanlığımızın 2019-2023 Stratejik Planı çalışmaları kapsamında, paydaşlarımızın katılımıyla 2023 Eğitim Vizyonu, uygulanmakta olan stratejik plan, mevzuat, üst politika belgeleri incelenmiştir. Ardından GZFT ve kuruluş içi analiz yapılarak elde edilen veriler ışığında eğitim ve öğretim sistemine ilişkin sorun ve gelişim alanları tespit edilmiş, bunlara bađlı olarak da amaç, hedef, strateji, gösterge ve eylemler yeniden belirlenerek 2019-2023 stratejik planımız oluşturulmuştur. Stratejik planlama uygulamalarının başarılı olması, önemli ölçüde plan öncesi hazırlık çalışmalarının iyi planlanmış olmasına ve sürece katılımın üst düzeyde sağlanmasına bađlıdır. Bu doğrultuda okulumuzun hazırlanan stratejik planları da incelenerek stratejik plan hazırlık çalışmaları 2018/16 sayılı Genelge ile başlatılmıştır. İlçe Milli Eğitim Müdürlüğünün 07.03.2024 tarih ve 602/0401 sayılı yazısı ile 2024-2028 Stratejik Planımız hazırlanmıştır. Yeni amaç bu amaçlar altında da beş yıllık hedefler ile bu hedefleri gerçekleştirecek strateji ve eylemler ortaya çıkmıştır. Planda yer alan amaç ve hedeflerin gerçekleştirme durumlarının takip edilebilmesi için de stratejik plan izleme ve değerlendirme ekipleri oluşturulmuştur.

BÖLÜM 2 DURUM ANALİZİ



İlk ve orta öğretim mutlaka insanlığın ve medeniyetin gerektirdiği ilmi ve fenni versin, fakat o kadar pratik bir şekilde versin ki, çocuk okuldan çıktığı zaman aç kalmaya mahkum olmadığına emin olsun. (1922)

2.1. DEDEMAN İLKOKULU TARİHÇESİ

Okulumuzun inşaatı 1987 yılında ‘Tanyeli İlkokulu’ olarak başlamış, tamamlanması işadamı Mehmet Kemal Dedeman’ın katkıları ile mümkün olmuştur. Bundan nedenle okulumuza ‘Dedeman İlkokulu’ adı verilmiştir. 06.01.1989 tarihinde eğitim-öğretime açılan okulumuza sonradan kat veya derslik ilavesi yapılmamıştır.

1993–1994 Eğitim-Öğretim yılından itibaren ‘Dedeman İlköğretim Okulu’ olarak eğitim-öğretimini sürdüren okulumuz, 4+4+4 sisteminin uygulanmaya başlaması ile kademeli olarak ilkokula dönüşmüş ve bu dönüşümünü 2015-2016 Eğitim- Öğretim yılında tamamlamıştır. Okulumuzun Çankaya merkezinde, Dikmen Caddesi ve Çetin Emeç bulvarı yakınında olduğundan ulaşım imkânlarına yakındır. Harp okulu ve lojmanlarına, emniyet genel müdürlüğüne, polis evine yakın olması nedeni ile buralarda görevli personel için çocuklarını göndermek istedikleri cazip bir okul haline gelmiştir. Ayrıca köklü ve deneyimli eğitim öğretim kadrosu ile kayıt bölgesindeki tüm velilerin memnuniyetini kazanmıştır.

Sınıflarımızda bilgisayar destekli eğitim verilmektedir Bütün sınıflarımızda internet bağlantısı ve akıllı tahta bulunmaktadır. Tüm dersler teknoloji destekli işlenmektedir. Sınıf mevcutlarımız eğitim öğretim aşamalarını verimli hale getirecek düzeydedir, bu nedenle tüm öğrencilerimiz bireysel özelliklerine göre ilerleme imkânı bulmaktadır. Özellikle dezavantajlı öğrencilerimizin velilerinden gelen olumlu geri dönüşler bizleri mutlu etmektedir. Okulumuzda yürütülen veli eğitimleri ile yaşanan çevre ve anne-baba davranışları konusunda da olumlu kazanımlar sağlanmaya devam edilmektedir. Okulumuzda geçmişte yürütülen Comenius Projesi kapsamında, Yunanistan, İtalya, Finlandiya gibi ülkeler ziyaret edilerek öğrencilerimiz değişik ülke öğrencileri ve kültürü ile tanışmıştır. Okulumuza gelen yabancı ülke öğrenci ve öğretmenleri okulumuzda yapılan etkinlikler ile Türk kültürü, Türk sanatı, Türk Mutfağı ile tanıştırılmıştır. Okulumuzun başarıları 2006-2007 Eğitim Öğretim dönemi denetim sonucu alınan “Başarı Belgesi”, Beyaz Bayrak, Eko Okul (Yeşil Bayrak), 2008-2009 Eğitim Öğretim yılı Bilgi Yarışması Ankara Dördüncülüğü belgeleriyle tescillenmiştir. 4+4+4’lük sistemle birlikte okulumuz ilkokul olarak kalmış, dolayısıyla akademik başarı hedeflerimiz yerini sosyal başarılar olarak değiştirilmiş, misyon, vizyon, hedeflerimizde revize yoluna gidilmiştir. Bu bizim kritik sürecimiz olup, bu aşamada hem insan kaynaklarımızın hem okul bina içi ve çevresinin yeniden düzenlenmesi gündemimize gelmiştir. Ayrıca Okulum Temiz, Sıfır Atık ve Okul Sağlığı belgeleri alınmıştır. Okulumuz “Örnek Kantin” seçilmiştir.

Okulumuz öğrencilerini bir üst kuruma hazırlayıcı bilgi, beceri ve donanımı kazandırarak, hayata hazırlamak için; Özel eğitim öğrencilerimize yönelik ritim ve drama yine çocukların fiziksel, bilişsel ve duygusal gelişimini desteklemek için geleneksel çocuk oyunları, halkoyunları çalışmaları yapılmaktadır. Düşünen, eleştiren, anlayan, iletişimi kuvvetli bireyler yetiştirmek için okumanın önemli olduğu bilgisinden yola çıkarak okulumuzda Askıda Kitap Projesi (Al Götür, Oku Getir) ile tüm katlarda kitaplıklar oluşturulmuş ayrıca “Evsel Atıkların Kompost Gübreye Dönüştürülmesi” projesiyle çocuklarımızda doğa sevgisi ve çevre bilinci kazandırılması amaçlanmıştır. 2019-2020 Eğitim öğretim yılında ise beceri tasarım atölyesi ve zekâ oyunları atölyesi kurulmuştur.

2.2. Uygulanmakta Olan Stratejik Planın Değerlendirilmesi

Dedeman İlkokulu 2019-2023 stratejik planında 3 tema 3 stratejik amaç, 4 stratejik hedef ve 21 performans göstergesi yer almıştır. Hazırlanan bu stratejik planda yer alan amaç ve hedefler performans göstergeleri ve eylem planları ile gerçekleştirilmeye çalışılmıştır. Performans göstergeleri, stratejik hedeflere dayalı olarak belirlenen yıllık performans hedefleri ile oluşturulmuş ve 6 aylık periyotlarla izlenerek değerlendirilmiştir. Stratejik hedeflere dayalı amaçların gerçekleşme oranlarına bakıldığında; 2023 yılı Performansı, stratejik amaçlar bazında ele alındığında “Eğitim ve Öğretime Erişim” teması gerçekleşme oranı %100 “Eğitim ve Öğretimde Kalite” teması gerçekleşme oranı %80 “Kurumsal Kapasite” teması gerçekleşme oranının ise %100 olduğu görülmektedir. 2019-2023 stratejik planımıza genel olarak baktığımızda, “Öğrenci başına okunan kitap sayısı”, “Ders dışı egzersiz çalışmalarına katılan öğrenci sayısı”, “Üstün yetenekli öğrencilere yönelik destek odası”, gibi performans göstergelerinin iyileştirilmesi gereken alanlar olduğu görülmüştür. 2024-2028 Stratejik Planda bu sıkıntının çözülmesine yönelik tedbirler belirlenmiş, ulaşılabilecek yeni hedefler ve performans göstergelerinin belirlenmesi kararlaştırılmıştır.

2.3. Mevzuat Analizi

Dedeman İlkokulu yürüttüğü faaliyetleri, Milli Eğitim Temel Kanununda belirlenen ilke ve amaçlar, kalkınma planları, programları, ilgili mevzuat ve benimsediği temel ilkeler çerçevesinde planlamak, var olma nedenini tanımlayarak geleceğe yönelik vizyonunu oluşturmak, yürüttüğü faaliyetlerin stratejik amaçlarını, ölçülebilir hedeflerini saptamak, önceden belirlenmiş göstergeler doğrultusunda performanslarını ölçmek ve bu sürecin izleme ve değerlendirmesini yaparak katılımcı bir yönetim anlayışıyla stratejik planlama yapmıştır.

Tablo 2: Yasal Yükümlülük, dayanak(kanun,yönetmelik, genelge)

Yasal Yükümlülük	Dayanak(Kanun,Yönetmelik,Genelge)
Okul Öncesi Eğitim ve İlköğretim Kurumları Yönetmeliği	26 Temmuz 2014 Resmi Gazetede yayınlanan 29072 sayılı Milli Eğitim Bakanlığı Okul Öncesi Eğitim ve İlköğretim Kurumları Yönetmeliği
Okul Yönetimi- Eğitim Öğretim	25/12/2014 tarih ve 6928377 sayılı okul öncesi eğitim ve ilköğretim kurumları standartları 2889 sayılı Taşınır mal yönetmeliği 01/12/2023 tarih ve 32386 sayılı Okul Aile Birliği yönetmeliği
	28409 sayılı MEB ders kitapları ve eğitim araçları yönetmeliği 28283 sayılı ulusal ve resmi bayramlar ile mahalli kurtuluş günleri, Atatürk günleri teri günlerde yapılacak tören ve kutlamalar yönetmeliği 5448 sayılı kutlama ve anma programları genelgesi 26/08/2011 tarih ve 3560 sayılı eğitim gezileri genelge 28409 sayılı MEB ders kitapları ve eğitim araçları yönetmeliği
	10/03/2016 tarih ve 2852884 sayılı çocuk kulüpleri yönergesi 30886 MEB Sosyal Etkinlikler Yönetmeliği
	MEB izin yönergesi 12/10/2013 tarih ve 28793 sayılı MEB personelin görevde yükselme unvan değişikliği ve yer değiştirme suretiyle atanması hakkında yönetmelik
Büro İşleri	1435 sayılı Döküman Yönetim sistemi genelgesi 13229 sayılı emeklilik işlemleri genelgesi
Öğrenci İşleri	141401 sayılı çevre bilinci kazandırma genelgesi Okul servis araçları yönetmeliği
Sivil Savunma	138710 sayılı afet ve acil durum yönetim merkezi yönergesi 16/12/2012 Okullarda sivi savunma kurulması ve çalışma esasları 12/01/2009 tarih ve 9 sayılı MEB yangın önleme ve söndürme yönergesi

5018 sayılı Kamu Mali Yönetimi ve Kontrol Kanunu ile 2013/26 sayılı genelge,

- Milli Eğitim Temel Kanunu 24/06/1973 tarih ve 14574 sayılı 1739 Nolu Kanun

- 14.09.2011 tarihli ve 28054 sayılı Resmi Gazetede yayımlanarak yürürlüğe giren 652 sayılı Milli Eğitim Bakanlığının Teşkilat ve Görevleri Hakkında Kanun Hükmünde Kararname

657 Devlet Memurları Kanunu

-Milli Eğitim Bakanlığı Okul Öncesi ve İlköğretim Kurumları Yönetmeliğine göre görevlerimiz;

2.4. Üst Politika Belgeleri Analizi

Okulumuz Meb Stratejik Planını ve Ankara İl Millî Eğitim Stratejik Planını incelemiştir.

Tablo 3: Üst Politika Belgeleri Analizi

Üst Politika Belgesi	İlgili Bölüm/Referans	Verilen Görev/İhtiyaçlar
2024-2028 MEB Stratejik Plan	S.7.3.4 Okullara yenilikçi sınıflar kurulacak.	BİT destekli eğitim
	S-7.1.4 Öğretmenlerimizin ve okul yöneticilerimizin mesleki gelişimlerini sürekli desteklemek üzere üniversitelerle ve STK'lerle yüz yüze, örgün ve/veya uzaktan eğitim iş birlikleri hayata geçirilerek eğitimler düzenlenecek ve öğretmenlerin mesleki gelişim programları, güncel ihtiyaçlar temelinde bölgenin, okulun ve öğretmenin gereksinimlerine uygun şekilde belirlenerek okullarda uygulanacaktır.	Öğretmen ve idarecilerimizin kendilerini geliştirmeleri, talep ettikleri düzeyde eğitim almaları.
	S-6.5.4 Uluslararası fonlardan ve hibelerden maksimum düzeyde faydalanılması sağlanacaktır.	Okulumuzda uluslararası proje ihtiyacı.
	S-5.5.3 MEB İklim Değişikliği Eylem Planı'na ilişkin farkındalık, bilgilendirme çalışmaları yürütülecek ve uygulamalar gerçekleştirilecektir.	Öğrenci ve velilerimizde çevre bilincini kazandırmak.
	S-5.5.1 Sıfır atık ve geri dönüşüm uygulamalarının yaygınlaştırılması amacıyla okul/kurumlarda "Sıfır Atık Projesi" kapsamında atıklar (ambalaj atığı, özel atık, tıbbi atık, tehlikeli atıklar) kaynağından ayrı ayrı toplanarak geri dönüşüm ve geri kazanım süreci içerisinde değerlendirilecektir.	Öğrenci ve velilerimizde çevre bilincini kazandırmak.
	S-4.3.3 Gelişimsel, önleyici ve iyileştirici psiko-sosyal destek çalışmaları kapsamında öğrencilere yönelik düzenlenen eğitimler yaygınlaştırılacaktır.	Rehberlik Servisi
	S-4.2.2 Özel yetenekli öğrencilere yönelik öğrenme ortamlarının iyileştirilmesi sağlanacaktır.	Destek eğitim odasının özel yetenekli öğrenci için de açılması.
	S-4.1.3 Öğretmenlere, en son özel eğitim stratejileri, teknikleri ve en iyi uygulamalar hakkında hizmet içi eğitim, velilere ise Rehberlik ve Araştırma Merkezleri'nde özel eğitim alanında seminerler yüz yüze ve çevrim içi olarak sunulacaktır	Öğretmenlerin özel eğitim hakkında uygulamaları bilmesi.

	S-1.3.4 Öğrencilerin bilimsel, kültürel, sanatsal, sportif ve toplumsal hizmet etkinliklerine katılımını artırmak amacıyla çok yönlü destekleme ve izleme-değerlendirme mekanizmaları geliştirilerek, çocukların sağlıklı yaşam becerileri ve alışkanlıklar edinmeleri için sağlıklı beslenme ve fiziksel aktivitelerine yönelik çalışmalar yürütülecektir	Öğrencilerin sosyal faaliyetlerini katılımlarını artırmak.
Ankara Mem 2024/2028 Stratejik plan	S.2.1.3 Serbest etkinlikler saati öğrencilerin sanatsal, sportif ve kültürel faaliyetleri katılım sağlayacağı S.2.4 Öğrencilere sağlıklı ve dengeli beslenme eğitimi ve etkinlikler S.2.5 Öğrencilerin çevre bilincinin artırmasına yönelik etkinlikler. S.2.6 Öğrencilere nezaket ve görgü kuralları konusunda eğitim verilerek etkinlikler düzenlenecek.	-Alanında uzman beceri gerektiren derslerde öğretmenlerin derse katılımları
	S1.2 Öğrencilerin seviyesine uygun eğitim, spor, sağlık ve sosyal hizmetler alanında toplum hizmeti katılımını artırmak.	Değerler Eğitimi
	S 1.7 Öğrencilerin yerel,ulusal ve uluslararası proje ve yarışmalarına katılmasını teşvik etmek.	Avrupa Birliği projelerine katılımı artırmak.

2.5. Faaliyet Alanları ile Ürün / Ürün Hizmetlerin Belirlenmesi

Tablo4: Faaliyet alanları ile ürün ve hizmetler

Eğitim ve Öğretim
<ul style="list-style-type: none">▪ Eğitim ve öğretime erişim imkânlarının sağlanması▪ Öğretim programlar ve planlar ile haftalık ders çizelgelerinin hazırlanması ve uygulanması▪ E okul iş ve işlemlerinin girilmesi▪ Nöbet işleri▪ Devam devamsızlık▪ Değerlendirme
Yönetim ve Denetim
<ul style="list-style-type: none">▪ Eğitim ve öğretime yönelik politikalar belirlenmesi ve uygulanması▪ İzleme ve değerlendirme faaliyetlerinin yürütülmesi▪ İstatistikî verilerin toplanması, analizi ve yayınlanması▪ Stratejik Plan ve performans programının hazırlanması, uygulanması izlenip değerlendirilmesi ve faaliyet raporunun hazırlanması▪ Bilgi edinme, talep, ihbar, şikâyet, görüş ve önerilere ilişkin işlemlerin yürütülmesi▪ Her türlü çalışma ortamını düzenleme▪ Kayıt-nakil, nakil iş ve işlemlerini yönetmek▪ Maaş, Ek ders, ödüllendirme, hizmet içi eğitimleri yönetmek
Rehberlik Faaliyetleri
<ul style="list-style-type: none">▪ Öğrenci ve velilere rehberlik yapmak,▪ Kişisel, eğitsel ve mesleki rehberlik faaliyetlerinin yürütülmesi,▪ Eğitsel tanılama ve yönlendirme faaliyetlerinin yürütülmesi,▪ Psikososyal koruma, önleme ve müdahale hizmetlerinin verilmesi▪ Müşavirlik
Okul Aile Birliği FAALİYETLERİ
<ul style="list-style-type: none">▪ Okulun maddi ihtiyaçların tespit ve giderilmesi▪ Okula gelir getirecek faaliyetler düzenleme▪ Veli okul ilişkilerini sağlamak
Bilimsel, Kültürel, Sanatsal ve Sportif Faaliyetler
<ul style="list-style-type: none">▪ Bayram ve törenlere ilişkin faaliyetlerin yürütülmesi▪ Okuma kültürünün geliştirilmesine yönelik çalışmaların yürütülmesi▪ Öğrencilere yönelik ulusal ve uluslararası düzeyde faaliyetlerin düzenlenmesi▪ Öğrencilerin yerel, ulusal ve uluslararası düzeydeki bilimsel, kültürel, sanatsal ve sportif faaliyetlere katılımlarının sağlanması

2.6. Paydaş Analizi

Okulumuzun paydaş analizi çalışmaları kapsamında öncelikle ürün, hizmetler ve faaliyet alanlarından yola çıkılarak paydaş listesi hazırlanmıştır. Söz konusu listenin hazırlanmasında temel olarak kurumun mevzuatı, teşkilat şeması, gerçekleştirilen kurul toplantı sonuçları, veli toplantıları ile yasal yükümlülüklerle ilgili olarak belirlenen faaliyet alanları, Milli Eğitim Bakanlığı 2024-2028 Stratejik Planı Ankara İl Milli Eğitim Müdürlüğü 2024-2028 Stratejik planından yararlanılmıştır. Paydaş sınıflandırılması yapılarak, etki/önem matrisi kullanılarak paydaş önceliklendirilmesi yapılmıştır. Paydaş görüşlerinin alınması ve değerlendirilmesi aşamasında ise anket uygulanması kararlaştırılmıştır. Anket uygulamasının yanı sıra gerçekleştirilen toplantı ve çalıştaylar ile de paydaşların görüş ve önerileri alınarak raporlanmıştır. Paydaş analizi sürecinde anket uygulaması, toplantı sonuçları değerlendirilerek elde edilen görüş ve öneriler sorun alanları, kurum içi ve çevre analizleri, GZFT analizi ile geleceğe yönelim bölümünün hedef ve tedbirlerine yansıtılmıştır.

Tablo 5: Paydaş Sınıflandırma Matrisi

Paydaş	İç Paydaş	Dış Paydaş	Yararlanıcı		
	Çalışanlar, Birimler	Temel Ortak	Stratejik Ortak	Tedarikçi	Müşteri,Hedef kitle
MEB		+	+		
Valilik		+		0	
Milli Eğitim M.Çalışanlar		+	+		
İç Milli Eğitim M.		+	+		
Okullar ve bağlı kurumlar		+	0		
Öğretmen ve diğer çalışanlar	+				+
Öğrenci ve veliler	+				+
Okul Aile Birliği	+			+	
Üniversite		+	0		
Sosyal Hizmetler Müdürlüğü		+	0		
Belediye		+		0	
Muhtarlık		+	0		
İşveren Kuruluşlar		+		0	
RAM		+	+		

Talo 6. Paydaş Önceliklendirme Matris Tablosu

PAYDAŞ	İÇ PAYDAŞ	DIŞ PAYDAŞ	YARARLANICI	NEDEN PAYDAŞ	Önceliği
MEB		*		Bağlı olduğumuz merkezi idare	3
Valilik		*		Bağlı olduğumuz mülki idare	3
İl Milli Eğitim M.		*		Bağlı olduğumuz üst idare	3
İlçe Milli Eğitim M.		*		Bağlı olduğumuz üst idare	3
Okullar ve bağlı kurumlar		*		Amaç ve hedeflerimize ulaşmak için işbirliği yapacağımız kurumlar	2
Öğretmenler ve diğer çalışanlar	*			Hizmet veren	3
Öğrenciler ve veliler	*		*	Hizmetlerden yararlandıkları için	3
Okul Aile Birliği	*			Hizmeti hem alan hem de veren	3
Üniversiteler		*		Amaç ve hedeflerimize ulaşmak için işbirliği yapacağımız kurumlar	2
RAM		*		Amaç ve hedeflerimize ulaşmak için işbirliği yapacağımız kurumlar	3
Belediye		*		Amaç ve hedeflerimize ulaşmak için işbirliği yapacağımız kurumlar	2
Muhtarlık		*		Amaç ve hedeflerimize ulaşmak için işbirliği yapacağımız kurumlar	1
STK'lar		*		Amaç ve hedeflerimize ulaşmak için işbirliği yapacağımız kurumlar	1
İşveren kuruluşlar		*		Amaç ve hedeflerimize ulaşmak için işbirliği yapacağımız kurumlar	2
İl Sosyal Hizm. M.		*		Amaç ve hedeflerimize ulaşmak için işbirliği yapacağımız kurumlar	1

* Önem derecesi (3Çok Güçlü) (2 Güçlü) - (1 Zayıf)

Tablo 7. Yararlanıcı Ürün/ Hizmet Matrisi

Ürün/Hizmet	Eğitim Öğretim	Rehberlik	Projeler	Öğrenci Kulüp ve Sosyal Etkinlikler	Kantin Hizmeti	Güvenlik
Yararlanıcı (Müşteri)						
Öğrenciler	+	+	+	+	+	+
Veliler	0	+	0	0	0	+
Ram	0	0	0	0		
Diğer Kurum ve Okullar	0	0	0	0		

Tablo 8: Öğrenci Memnuniyet Anketi (%)

SIRA	İLKOKUL ÖĞRENCİLERİ İÇİN	1	2	3	4	5
01-	Okulumu seviyorum.	%89,9	(%10,1)	()	()	()
02-	Okulumda kendimi güvende hissediyorum.	(%62,4)	(%33,9)	()	(3,7)	()
03-	Okulumun içi ve bahçesi temizdir.	(33,9)	(%19,4)	18,5()	18,5	9,7
04-	Öğretmenim adildir.	(50,3)	(23,4)	(11)	(8,9)	()
05-	Öğretmenim benimle ilgileniyor.	(58,1)	(22,6)	(13,7)	(5,6)	()
06-	Yardıma ihtiyacım olursa öğretmenim bana yardım eder.	(63,8)	32,5	(4,1)	()	()
07-	Öğretmenim derse katılmamı sağlar.	(40,3)	(32,3)	(11,3)	(8,9)	(7,3)
08-	Öğretmenim dersleri farklı araçlar kullanarak anlatır.	53,2()	(40,3)	6,5()	()	()
09-	Okul kantininde yeterli ve sağlıklı yiyecekler var.	(31,5)	(22,6)	(18,5)	(16,1)	11,3()
10-	Okulda ders dışı eğlenceli etkinlikler var.	(50)	(25,8)	(13,3)	(9,7)	()
11-	Teneffüslerde ihtiyaçlarımı giderebiliyorum.	(45,5)	(45,2)	()	(5,3)	(4)
12-	Öğretmenim her gün beni çok çalıştırıyor.	2,4()	(3,4)	(25,5)	(35,9)	(32,8)

Kesinlikle Katılıyorum
(1)

Katılıyorum
(2)

Kararsızım
(3)

Kesinlikle Katılmıyorum
(4)

Katılmıyorum
(5)

Tablo 9: Öğretmen Memnuniyet Anketi (%)

SIRA	ÖĞRETMENLER İÇİN	1	2	3	4	5
01-	Okulun misyonu ve vizyonunu tam olarak anlıyorum.	(51,7)	(37,9)	(10,4)	()	()
02-	Okulda eğitim ve yönetim kalitesi sürekli olarak gelişiyor.	(32,5)	(23,6)	(17,5)	(15,1)	(1,3)
03-	Okul temiz ve hijyeniktir.	(62,4)	(33,9)	(3,7)	()	()
04-	Okul, öğrencilerin ve personelin güvenliğini sağlamak için uygun güvenlik önlemleri alır.	(68,8)	(31,2)	()	()	()
05-	Okul, yeni kabul edilen öğrencilere uygun desteği sağlar.	(58,5)	(41,5)	()	()	()
06-	Okulumuz mesleki yeterliliğimi geliştirmek için eğitim fırsatları sunuyor.	(51,7)	(44,8)	(3,5)	()	()
07-	Okul yönetimimiz öğretmenleri etkin bir şekilde yönlendirir.	(51,7)	(41,4)	(6,9)	()	()
08-	Okulumuz, öğrencilerin öğrenme ilgisini uyandıracak bir öğrenme ortamı oluşturmuştur.	(45,5)	(45,2)	(5,3)	()	()
09-	Etkili bir öğretmen olmak için ihtiyaç duyduğum kaynaklara erişimim var.	(51,7)	(31)	(16,1)	(1,2)	()
10-	Bana sunulan kaynakları kullanmak için gerekli eğitime sahibim.	(88,9)	(11,1)	(11)	(8,9)	()
11-	Okulumuzun, farklı ihtiyaçları olan öğrencileri desteklemek için etkin bir politikası vardır.	(50,3)	(23,4)	()	()	()
12-	Okulumuz müfredat uygulamasını etkin bir şekilde izler.	(58,1)	(36,3)	(5,6)	()	()
13-	Okulumuz, velilere uygun etkinlikler düzenlemektedir.	(48,3)	(31,1)	(11,4)	(9,1)	()
14-	Diğer öğretmenlerle iş birliği yaparım.	(58,1)	(22,6)	(13,7)	(5,6)	()
15-	Okul personeli arasında dostane bir ilişki sürdürülür.	(48,5)	(46,2)	(5,3)	()	()
16-	Takım ruhumuz ve moralimiz yüksek.	(44,8)	(38,5)	()	(17,2)	()
17-	Okulumuza aidiyet hissediyorum.	(48,3)	(37,9)	(14,1)	(1,7)	()

Kesinlikle Katılıyorum
(1)

Katılıyorum
(2)

Kararsızım
(3)

Kesinlikle Katılmıyorum
(4)

Katılmıyorum
(5)

Tablo 10: Veli Memnuniyet Anketi (%)

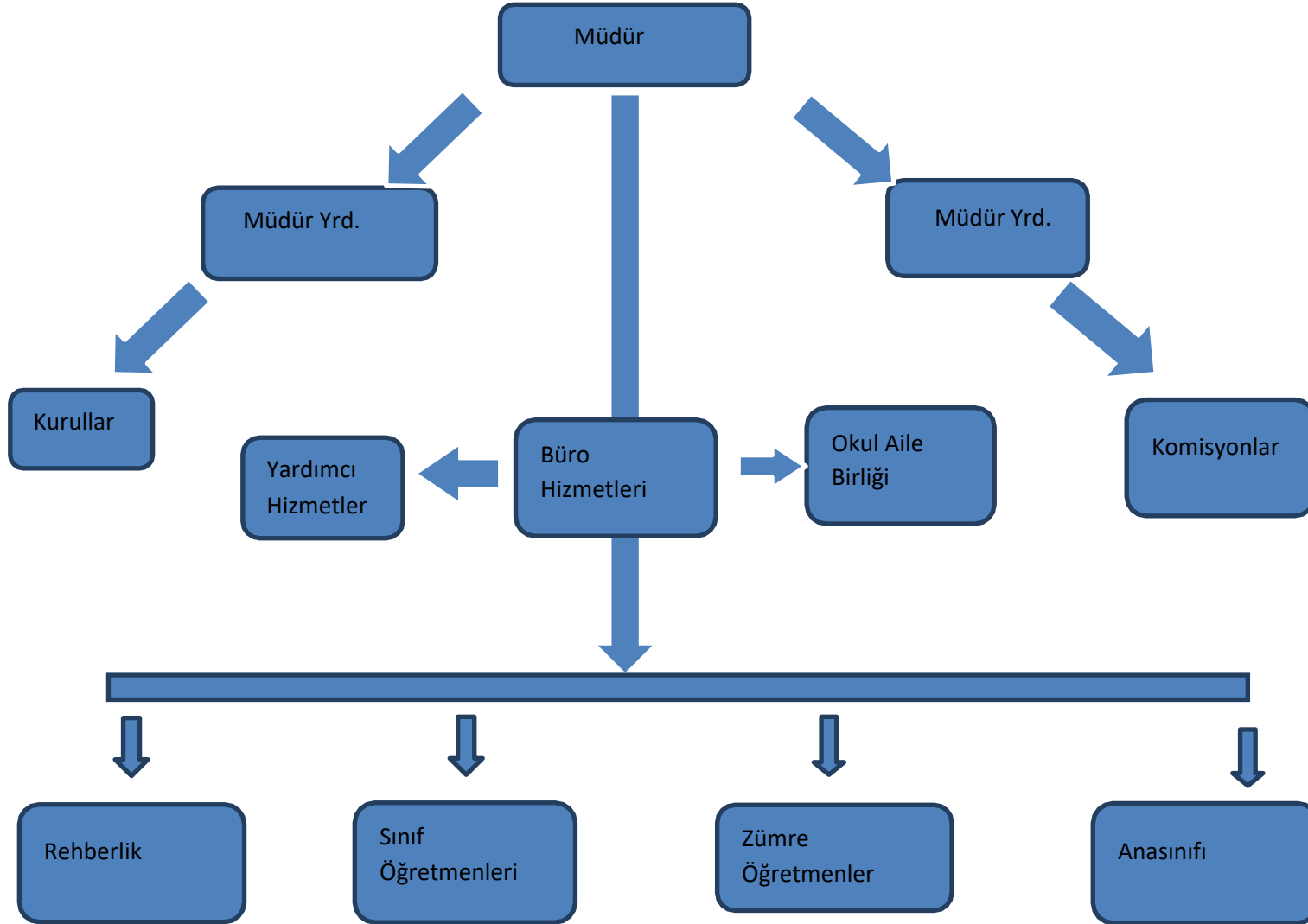
SIRA	VELİ İÇİN	1	2	3	4	5
01-	Okulun misyonu ve vizyonunu tam olarak anlıyorum.	(37,9)	(32,5)	(23,6)	(4,6)	(2,4)
02-	Okulda eğitim ve yönetim kalitesi sürekli olarak gelişiyor.	(41,5)	(44,8)	(12,5)	(1,2)	()
03-	Okul temiz ve hijyeniktir.	(42)	(20,3)	(16,9)	(15,5)	(5,3)
04-	Okul, öğrencilerin ve personelin güvenliğini sağlamak için uygun güvenlik önlemleri alır.	(44,4)	(43)	(12,6)	()	()
05-	Okul, yeni kabul edilen öğrencilere uygun desteği sağlar.	(63,8)	(30)	(6,2)	()	()
06-	Okul, çocuğumun okumaya olan ilgisini geliştirmesine yardımcı olabilir.	(56)	(37,2)	(6,8)	()	()
07-	Okul çocuğumun öğrenme ilgisini güçlendiriyor.	(48,3)	(37,9)	(12,1)	(1,7)	()
08-	Okul çocuğumun ahlaki gelişimini teşvik edebilir.	(44,8)	(38,5)	(17,2)	()	()
09-	Okulda kullanılan değerlendirme yöntemleri çocuğumun gelişimini tüm yönleriyle anlamama yardımcı oluyor.	(48,3)	(31,1)	(11,4)	(9,1)	()
10-	Okul, çocuğumun öğrenme performansı ve gelişimi hakkında beni iyi bilgilendiriyor.	(50,3)	(23,4)	(20,2)	(6,1)	()
11-	Okul çocuğuma duygusal rahatsızlık ve öğrenme güçlükleri ile karşılaştığında yeterli desteği ve rehberlik sağlar.	(58,1)	(38,3)	(3,6)	()	()
12-	Öğretmenlerin benimle iletişim kurma yöntemlerinden memnunum.	(45,4)	(43,5)	(11,1)	()	()
13-	Herhangi bir problem durumunda müdür endişelerime cevap veriyor.	(58,5)	(41,5)	()	()	()
14-	Okulda, velilerin ihtiyaçlarına uygun eğitim faaliyetleri düzenlenir.	(48,4)	(42,3)	(9,2)	()	()
15-	Okul, çocukların gelişimini desteklemek için velilerle iyi bir ilişki kurar.	(48,3)	(37,9)	(12,1)	(1,7)	()
16-	Okul, aktif veli katılımını teşvik eder.	(51,7)	(31)	(16,2)	(1,2)	()
17-	Okulun veli etkinliklerine aktif olarak katılıyorum.	(45,5)	(45,2)	(5,3)	()	()
18-	Bir veli olarak okula aidiyet hissediyorum.	(46,9)	(45,4)	(3,4)	(4,3)	()
19-	Çocuğumun ev ödevlerini tamamlamasını sağlarım.	(87,8)	(12,2)	()	()	()
20-	Çocuğumu okumaya teşvik ederim.	(89,2)	(10,8)	()	()	()
21-	Çocuğumun her gün okula gitmesini sağlarım.	(95,2)	(4,8)	()	()	()
22-	Çocuğumun eğitiminde aktif bir ortağım.	(80,3)	(19,7)	()	()	()

Kesinlikle Katılıyorum
(1)Katılıyorum
(2)Kararsızım
(3)Kesinlikle Katılmıyorum
(4)Katılmıyorum
(5)

2.7. Okul / Kurum İçi Analiz ve İnsan Kaynakları

2.7.1. Teşkilat Yapısı

Şekil 1. Dedeman İlkokulu Organizasyon Şeması



Tablo 11: Okulda Kurulan Birimler, Kurullar, Komisyonlar

Birim	Görevi	İşbirliği yaptığı paydaş	Hedef Kitle
Stratejik Planlama Ekibi	Eğitim öğretimin niteliğini ve öğrenci başarısını artırmak	İlçe Milli Eğitim, Diğer okullar,belediyeler, hayırseverler,üniversiteler	Öğrenci ,veli, öğretmen
Öğretmenler Kurulu	Müdürün başkanlığında tüm öğretmenlerin katılımıyla oluşur.	Meb, İl ve İlçe Milli Eğitim Müdürlükleri	Öğrenci öğretmen
Zümre Öğretmenler Kurulu	Derslerin paralel olarak yürütülmesi,derslerde izlenecek yöntem ve teknikleri belirler.	Meb, İl ve İlçe Milli Eğitim Müdürlükleri	Öğrenci ve Öğretmen
Okul Aile Birliği	Öğrencilerin başarıları için veli ile iş birliği yapar.	Belediyeler,hayırseverler,dernekler,diğer okullar,	Veli
Sosyal Etkinlikler yürütme kurulu	Kulüplerin verimli bir şekilde yürütülmesini sağlar.	Üniversiteler, dernekler	Öğrenci
Muayene ve teslim alma komisyonu	Satın alınan eşyaları kontrol ederek kabulü veya geri çevrilmesini yapar.	Firmalar	Öğrenci,veli,çalışan
Satın alma komisyonu	Satın alınacakları düzenler, yürütür.	Firmalar	Öğrenci,veli,çalışan
Zümre öğretmenler kurulu	Derslerin paralel olarak yürütülmesi,derslerde izlenecek yöntem ve teknikleri belirler.	Diğer okullar	Öğrenci
Kutlama komitesi	Önemli günlerde kutlama ve törenleri hazırlar.	Diğer okullar, ilçe Milli Eğitim	Veli,öğrenci, çalışan
Rehberlik hizmetleri yürütme komisyonu	Öğrenci başarısını artırmak, veli öğrenci iş birliğini yapar eğitim seminerleri düzenler. Sorunlu öğrencilerle ilgilenir.	RAM	Öğrenci , veli
Beb	Özel eğitim gerektiren bireyleri saptar,gerekli tedbirleri alır,bireye özgü plan hazırlar	RAM	Öğrenci, veli
Kantin denetleme komisyonu	Kantini denetler	Sağlık bakanlığı	Öğrenci,çalışan
Proje çalışmalarını yürütme değer. Kom.	Okuldaki her türlü projeleri yürütür.	Meb, İl ve İlçe Milli Eğitim, diğer okullar	Öğrenci, öğretmen
Krize müdahale ekibi	Okulda kriz halinde gereken önlemleri alır.	İlçe Milli Eğitim, Ram	Öğrenci, veli ,çalışan

Tablo12. Okulumuzda yer alan sınıfların öğrenci sayıları

SINIFI	Kız	Erkek	Toplam	SINIFI	Kız	Erkek	Toplam
Anasınıfı A	9	8	17	2-C	18	18	36
Anasınıfı B	8	12	20	2-D	14	21	35
Anasınıfı C	7	8	15	3-A	17	13	30
Anasınıfı D	9	10	19	3-B	16	14	30
1-A	14	12	26	3-C	12	17	29
1-B	16	12	28	3-D	11	14	25
1-C	17	11	28	4-A	15	11	26
1-D	12	13	25	4-B	13	15	28
2-A	14	21	35	4-C	14	12	26
2-B	19	17	36	4-D	7	15	22

Tablo 13. Çalışanların Görev Dağılımı

Unvan*	Erkek	Kadın	Toplam
Okul Müdürü ve Müdür Yardımcısı	1	2	3
Sınıf Öğretmeni	1	27	28
Branş Öğretmeni	-	2	2
Rehber Öğretmen	0	2	2
Memur	0	0	0
Yardımcı Personel	1	3	4
Güvenlik Personeli	0	0	0
Toplam Çalışan Sayıları	3	36	39

2.7.2. İnsan Kaynakları

Tablo 14: Kurum Yöneticilerinin Eğitim Durumu

Eğitim Düzeyi	Kişi Sayısı
Önlisans	-
Lisans	1
Yüksek lisans	2

Tablo15: İdari Personelin Hizmet Süresine İlişkin Bilgiler

Hizmet Süreleri	Kişi Sayısı
4-6 yıl	0
7-10 yıl	0
11-15 yıl	0
16-20 yıl	0
21+... üzeri	3

Tablo16: Öğretmenlerin Yaş İtibari ile Dağılımı:

Yaş Düzeyleri	2024 yılı itibariyle	
	Kişi Sayısı	%
20-30	0	0
30-40	5	0,16
40-50	12	0,38
50+	14	0,45

Tablo17: Öğretmenlerin Hizmet Süreleri:

Hizmet Süresi	2024 yılı itibariyle	
	Kişi Sayısı	%
7-10	1	0,03
11-15	5	0,16
16-20	4	0,12
21+	24	0,77

Tablo18: Öğretmenleri Öğrenim Durumlarına Göre Dağılımı

Öğrenim Durumu	Öğrenim Durumlarına Göre Dağılım	
	Sayı	Oran
Doktora	-	
Yüksek Lisans (Tezli)	-	
Yüksek Lisans (Tezsiz)	6	0,17
Lisans	28	0,82

Tablo 19. Okul / Kurumda Oluşan Yönetici Sirkülasyonu

	Yıl içerisinde okuldan ayrılan yönetici sayısı			Yıl içerisinde okulda göreve başlayan yönetici sayısı		
	2021	2022	2023	2021	2022	2023
Toplam						
	-	1	1	-	1	1

Tablo20. İdari Personelin Katıldığı Hizmet İçi Programları

Görevi	Konulara göre katılım sağlanan hizmetiçi eğitim sayısı		
	Yönetimle ilgili	Kişisel Gelişim	Mesleki Gelişim
Müdür	19	6	13
Müdür Yardımcıları	18	33	70

Tablo 21. Okul / Kurumda Oluşan Öğretmen Sirkülasyonu

	Yıl içerisinde okuldan ayrılan öğretmen sayısı			Yıl içerisinde okulda göreve başlayan öğretmen sayısı		
	2021	2022	2023	2021	2022	2023
Toplam						
	2	1	1	0	1	7

Tablo22. Öğretmenlerin Konulara göre katılım sağlanan hizmetiçi eğitim sayısı

Görevi	Konulara göre katılım sağlanan hizmetiçi eğitim sayısı					
	Yönetimle ilgili		Kişisel Gelişim		Mesleki Gelişim	
	Kadın	Erkek	Kadın	Erkek	Kadın	Erkek
Katılan Öğretmen Sayısı	142		251		442	
Katılmayan Öğretmen Sayısı						

Tablo23: Okul/kurum Rehberlik Hizmetleri

Mevcut Kapasite				Mevcut Kapasite Kullanımı ve Performans					
Psikolojik Danışman Norm Sayısı	Görev Yapan Psikolojik Danışman Sayısı	İhtiyaç Duyulan Psikolojik Danışman Sayısı	Görüşme Odası Sayısı	Danışmanlık Hizmeti Alan			Rehberlik Hizmetleri İle İlgili Düzenlenen Eğitim/Paylaşım Toplantısı Vb. Faaliyet sayısı		
2	2	2	1	Öğrenci Sayısı	Öğretmen Sayısı	Veli Sayısı	Öğretmenlere Yönelik	Öğrencilere Yönelik	Velilere Yönelik
				538	22	538	5	6	5

Tablo 24:Sosyal Kültürel Bilimsel ve Sportif Başarı Verileri

	2021	2022	2023
Lisanslı Öğrenci	18	20	25
Ödül Alan Öğrenci	2	2	5

Tablo 25. Okul Yerleşkesine İlişkin Bilgiler

Okul Bölümleri		Özel Alanlar	Var	Yok
Okul Kat Sayısı	2	Çok Amaçlı Salon	Var	
Derslik Sayısı	21	Çok Amaçlı Saha		Yok
Derslik Alanları (m2)	50	Kütüphane	Var	
Kullanılan Derslik Sayısı	19	Fen Laboratuvarı	Var	
Şube Sayısı	18	Bilgisayar Laboratuvarı		Yok
İdari Odaların Alanı (m2)	30	İş Atölyesi	Var	
Öğretmenler Odası (m2)	40	Beceri Atölyesi	Var	
Okul Oturma Alanı (m2)	850	Pansiyon		Yok
Okul Bahçesi (Açık Alan)(m2)	8730		Var	
Okul Kapalı Alan (m2)	1170		Var	
Sanatsal, bilimsel ve sportif amaçlı toplam alan (m ²)	70		Var	
Kantin (m2)	10		Var	
Tuvalet Sayısı	4			
Diğer (Engelli Tuvaleti)	1			

2.7.3. Teknolojik Düzey

Tablo 26. Teknolojik Araç Gereç Durumu

Araç Gereçler	2021	2022	2023	İhtiyaç
Akıllı Tahta	-	-	18	0
Bilgisayar	27	27	11	4
Projeksiyon	19	19	4	0
Yazıcı	10	10	10	0
Fotokopi	3	3	4	1
İnternet	VAR	VAR	20 Mgb	0
TV	2	2	2	1

Tablo.27. Fiziki Mekan Durumu

Fiziki Mekan	Var	Yok	Adedi	İhtiyaç
Öğretmen Çalışma Odası	+		1	0
Ekipman Odası		+		0
Kütüphane	+		1	0
Rehberlik Servisi	+		1	1
Resim Odası		+		1
Müzik Odası		+		
Çok Amaçlı Salon	+		1	1
Bilgisayar Labaratuvarı		+		0
Yemekhane		+		1
Spor Salonu		+		1
Otopark	+		1	0
Spor Alanları		+		1
Kantin	+		1	0
Atölyeler	+		2	0
Arşiv	+		1	0
Harita Odası		0		0
Destek Odası	+		1	1

2.7.4. Mali Kaynaklar

Tablo 28. Kaynak Tablosu

Kaynaklar	2024	2025	2026	2027	2028
Genel Bütçe					
Okul Aile Birliği	672.873,64	740.161,00	814.177,1	895.594,81	985.154,29
Kira Geliri	7.768,94	8.545,834	9.400,41	10.340,451	11.374,491
Diğer(Çocuk Kulübü,aktarım vb)	148.769,23	163.646,13	179.982,743	180.000,74	198.000,81
Toplam	829.411,81	912.352,964	1.003,560	1.085,936	1.194,529

Tablo 29. Harcama Kalemler

Harcama Kalemi	Çeşitleri
Personel	Sözleşmeli olarak çalışan personelin (sekreter temizlik, güvenlik) ücret, vergi, sigorta vb. giderleri
Onarım	Okul/kurum binası ve tesisatlarıyla ilgili her türlü küçük onarım;
Sosyal-sportif faaliyetler	Etkinlikler ile ilgili giderler
Temizlik	Temizlik malzemeleri alımı
Kırtasiye	Her türlü kırtasiye ve sarf malzemesi giderleri
Genel Giderler	Makine, bilgisayar, yazıcı vb. bakım giderleri

Tablo 30. Gelir-Gider Tablosu

Yıllar	2021		2022		2023	
	GELİR	GİDER	GELİR	GİDER	GELİR	GİDER
Temizlik	84.028,56	34.306,85	309.061,58	231.271,07	829.411,81	150.479,9
Onarım		6.684,81		52.515,88		68.858,15
Kirtasiye		1.604,80		10.178,48		13.214,50
Bilgisayar ve yazıcı		2.230,20		35.462,64		11.147,2
Sosyal Faaliyetler		450		2.432		10.642,00
Genel		45.252,82		331.559,85		507.107,40

2.7.2. Okulun Mevcut Durumu: Temel İstatistikler

İstatistiki Veriler

*Okulumuzun genel mevcut 2021 yılında 507 öğrenci,2022 yılı 525 öğrenci,2023 yılı 538' dir.

*2021 Yılında en fazla mevcudu olan 4 şubemiz olup,32 öğrencidir.En az ise 28 öğrenci ile 4 şube olmuştur.

*2022 yılında en fazla mevcudu olan 4 şubemiz olup 36 öğrencidir,en az ise 26 öğrenci ile 4 şubemiz vardır.

*2023 yılında en fazla mevcudu olan 4 şube olup,36 öğrenci ,en az ise 26 öğrenci ile 8 şubemiz vardır.

*2023 yılı itibariyle kaynaştırma öğrencisi sayısı 12 dir.

*Okulumuzda öğrenci kulüpleri son 3 yıldır yapılmaktadır.2021 yılında 75 öğrenci,2022 yılında 85,2023 yılında ise 105 öğrenci olmuştur.2021 yılında satranç için egzersiz kursu açılmış,10 öğrenci katılmış,2022 ve 2023 yıllarında satrançla beraber folklor, drama ve bağlama kursları yapılmıştır.508 kişi toplam katılım sağlamıştır.

*Okulumuzda yapılan kutlama ve anma günlerine tüm öğrenci, öğretmenler ve veliler katılımı olmuştur.Her yıl okulumuzda mayıs ayında 1 kez kermes düzenlenmektedir.

*2021 yılında pandemiden dolayı gezi ve sergi yapılmamıştır.2022 yılında 98 gezi,2 sergi,2023 yılında ise 120 gezi,3 de sergi açılmıştır.

2.8. Çevre Analizi (PESTLE)

PESTLE analiziyle okulumuz üzerinde etkili olan veya olabilecek politik, ekonomik, sosyokültürel, teknolojik, yasal ve çevresel dış etkenlerin tespit edilmesi amaçlanmıştır. Okulumuzu etkileyen ya da etkileyebilecek değişiklik ve eğilimlerin sınıflandırılması bu analizin ilk aşamasını oluşturmaktadır. Aşağıdaki matriste PESTLE unsurları içerisinde gerçekleşmesi muhtemel olan hususlar ile bunların oluşturacağı potansiyel fırsatlar ve tehditler ortaya konulmaktadır.

Tablo 31.

Etkenler	Tespitler (Etkenler-Sorunlar)	Fırsatlar	Tehditler	Ne Yapmalı
Politik	Kurumdaki yönetsel deęişiklikler	Yeni yönetimle yeni bakış açılarının ortaya çıkması.		Okulumuzun 2024-2028 Stratejik Plan dönemi çalışmalarının başlamasıyla birlikte yönetim kadrosunun deęiřmesi kurumumuza yeni bir bakış açısıyla birlikte bireylerin rasyonel,proje bazlı eğitim ve öğretime destek sağlanması
		Yeni fikirlerin ve farklı görüşlerin desteklenmesi		
	Yöneticilerin eğitime yönelik ilgisi	Okulumuza yönelik talebin giderek artması Yöneticilerin ve eğitime ilişkin çalışmalara olumlu ilgi ve katkısı		Daha kusursuz, iyi hedeflenmiş, etkili sonuçlar elde etmek için tüm eğitim paydařlarının katkısının alındığı katılımcılık temelli çalışmaların yapılmasına devam edilmesi

Tablo.32

Etkenler	Tespitler (Etkenler-Sorunlar)	Fırsatlar	Tehditler	Ne Yapmalı
Ekonomik	Okul Aile Birlięi Bütçesi	OAB ile okul arasında iş birlięi		Okulumuzun 2024-2028 Stratejik planındaki hedeflerin herkese duyurularak okulun ihtiyaçları konusunda çevrenin duyarlılığı artırılmalı.
	Kantin Geliri			
	Okulun Ekonomik geliri yüksek çevrede bulunması	Hayırseverlerin eğitim ve öğretime katkı sağlama		
			Eğitim ve öğretimin finansmanında yerel yönetimlerin ve hayırseverlerin katkısının yetersiz olması	

Tablo.33

Etkenler	Tespitler (Etkenler-Sorunlar)	Fırsatlar	Tehditler	Ne Yapmalı
SOSYO KÜLTÜREL	Çevrenin eğitim öğretimin kalitesi ile eğitim öğretim çalışanlarının niteliğinin artmasına ilişkin beklenti ve desteği	Kaliteli eğitim ve öğretime ilişkin talebin artması	Okulumuzda spor Sanat, bilim ve kültürel faaliyetlerin yetersiz olması	öğrencilerin bilimsel, kültürel, sanatsal ve sportif faaliyetlere katılımının artırılması
	Parçalanmış ailelerdeki artış.		Öğrenci başarısını düşürebilir.	Öğrenci ve velilere rehberlik hizmeti verilir.

Tablo.34

Etkenler	Tespitler (Etkenler-Sorunlar)	Fırsatlar	Tehditler	Ne Yapmalı
TEKNOLOJİK	Dünya ve ülkemizdeki teknolojik gelişmeler ve teknolojiye yapılan yatırımlar	Gelişen teknolojilerin eğitimde kullanılabilirliğinin artması	İnternet ortamında oluşan bilgi kirliliği, doğru ve güvenilir bilgiyi ayırt etme güçlüğü	
			Öğrencilerde oluşan teknoloji Bağımlılığı.	

Tablo.35

Etkenler	Tespitler (Etkenler-Sorunlar)	Fırsatlar	Tehditler	Ne Yapmalı
ÇEVRESEL	Sürdürülebilir çevre politikalarının uygulanıyor olması, toplumun ve okulumuzun farkındalığı	Çevreyi koruma hususunda çevremizin duyarlı ve bilinçli olması		
	Park,bahçe ve oyun parklarının olması	Öğrencilerin boş zamanının verimli ve sağlıklı koşullarda değerlendirilmesi.		

2.9. GZFT Analizi

Dedeman İlkokulu Müdürlüğü olarak GZFT Analizi hazırlanırken ilk önce dış paydaş görüş ve önerileri alınmıştır. İç paydaşların görüş ve önerilerini almak için yapılan toplantılarda dış paydaş değerlendirme sonuçları da paylaşılmıştır. Paydaş görüş ve önerilerinin alınmasında anket, mülakat, fikir tepsisi ve beyin fırtınası yöntem ve teknikleri kullanılmıştır.

Güçlü yönlerimiz, hedeflerimize ulaşmada avantaj sağlayacak niteliklerimizi; zayıf yönlerimiz ise dezavantaj oluşturabilecek niteliklerimizi göstermektedir. Zayıf ve güçlü yönlerimiz, kurumumuzun iç faktörleridir. Kurumumuza yönelik fırsatlar ve tehditler ise dış faktörlerdir. Dış faktörlerin tespitinde PEST analizi kullanılmıştır.

Tablo 36. -GZFT Analizi

İç Çevre		Dış Çevre	
Güçlü Yönler	Zayıf Yönler	Fırsatlar	Tehtidler
Tanınmış ve köklü bir okul olması	Spor salonunun olmaması	Merkezi olması	Boşanmış aile çocuklarının fazlalığı
İletişime açık tecrübeli öğretmen kadrosu	Çok amaçlı salonun olmaması	Okula yönelik talebin giderek artması	Dikkat dağınıklığı ve hiperaktivite bozukluğu olan çocukların fazlalığı
Zümrelerin iş birliği içinde olması	Ekzersiz çalışmalarının yetersizliği	Resmi kurumlara yakın olması (Emniyet, polis evi, TBMM, Harbiye, Hakimevi vb)	Faaliyet alanlarının yetersizliği
Teknolojiyi etkin kullanması	Anasınıfı için özel bir alanın olmaması	Okul bahçesinin geniş olması	Bilinçsiz veli tutumları
Kurum kültürünün olması	Okul adına proje olmaması	Yaşam beceri ve zeka oyunları atölyelerinin olması	Bilinçsiz teknoloji kullanımı
Güvenli bir okul olması	Sınıf mevcutlarının giderek artması	Temiz ve güvenli olması	Okulun finansal yönden zayıf olması
İdari kadronun iletişime açık olması	Malzeme ve faaliyet alanlarının eksikliği		
Velilerle iş birliği olması	Ses sisteminin zayıf olması		
Akademik başarının yüksek olması	Yemekhanenin olmaması		
Gezi vb. okul dışı aktivitelerin olması			
Destek hizmetlilerinin görevlerini tam yapması			
Destek odasının faal olması			
Rahat çalışma ortamının olması			
Resmi tören ve yarışmalara aktif katılım			
Ulaşım kolaylığı			
Velinin ekonomik ve eğitim düzeyinin yüksek olması			

2.10. Tespit ve İhtiyaçların Belirlenmesi

1.TEMA: EĞİTİM VE ÖĞRETİME ERİŞİM	
1	Anne-baba eğitimlerine katılım azlığı
2	Üstün yetenekli öğrenciler için destek odasına öğretmen ihtiyacı
3	Özel eğitime ihtiyaç olduğu düşünülen öğrencinin tanılama sürecinde aile direnci

2.TEMA: EĞİTİM VE ÖĞRETİMDE KALİTE	
1	Okuldaki sosyal ve kültürel faaliyetlerin yetersizliği
2	Okulda yapılacak sosyal etkinlikler için uygun ortamların olmaması
3	Avrupa Birliği projelerinin olmaması
4	Öğrenci kulüplerinde istenen öğrenci sayısına ulaşamaması

3.TEMA: KURUMSAL KAPASİTE	
1	Okul yeşil alanın tepe olduğu için kullanılamaması
2	Okul bahçesinin giriş ve çıkışı tek kapı olması ve araba girişinin dar olması
3	Oyun alanlarının yetersizliği

3.

GELECEĞE BAKIŞ

MİSYONUMUZ

Milli ve manevi değerlere sahip; iletişim becerisi ve sorun çözme becerisi gelişmiş, özgüveni, sosyal yönü güçlü ve sorumluluk bilinci yüksek, çağdaş sağlıklı ve mutlu bireyler yetiştirmek.

VİZYONUMUZ

Özdeğer sahibi, yeniliklere açık çevresinde tercih edilen okul olmak.

TEMEL DEĞERLERİMİZ

- 1) İnsan Hakları ve Demokrasinin Evrensel Değerleri,
- 2) Çevreye ve Bütün Canlıların Yaşam Haklarına Duyarlılık,
- 3) Analitik ve Bilimsel Bakış,
- 4) Girişimcilik, Yaratıcılık, Yenilikçilik,
- 5) Sanatsal Duyarlılık ve Sanat Becerisi,
- 6) Meslek Etiği ve Ahlak,
- 7) Saygınlık,
- 8) Tarafsızlık, Güvenilirlik ve Adalet
- 9) Katılımcılık,
- 10) Şeffaflık ve Hesap Verebilirlik
- 11) Atatürk ilke ve inkılaplarını benimsemiş bireyler yetiştirmeyi önemseriz.
- 12) Milli ve manevi değerlerin kazanılması bizim için önemlidir.
- 13) Öğrencilerin kişisel farklılıkları bizim için önemlidir.
- 14) Öğrencilerimize ilgi alanları, yetenekleri bizim için önemlidir.
- 15) Öğrencilerimizin sosyal, psikolojik, zihinsel, bedensel gelişimleri için; sosyal, kültürel, sanatsal, sportif faaliyetlere yer veririz.
- 16) Biz, birbirimize ve kendimize güveniriz.
- 17) Birbirimize karşı hoşgörölü ve saygılıyız.
- 18) Bizimle çalışan herkesin memnuniyeti bizim için önemlidir.
- 19) Çalışanların kendini gerçekleştirme için destek oluruz

4. AMAÇ, HEDEF VE STRATEJİLERİN BELİRLENMESİ

TEMA:	ERİŞİM
STRATEJİK AMAÇ 1.	Öğrencilerin eğitim öğretime etkin katılımlarıyla donanımlı olarak bir üst öğrenime geçişi sağlanacaktır.
Hedef 1.1.	Öğrenme kayıpları önleyici çalışmalar yapılarak azaltılacaktır.

TEMA:	KALİTE
STRATEJİK AMAÇ 2.	Öğrencilere medeniyetimizin ve insanlığın ortak değerleriyle çağın gereklerine uygun bilgi, beceri, tutum ve davranışlar kazandırılacaktır.
Hedef 2.1.	Öğrencilere evrensel değerler, sağlıklı yaşam ve çevre bilinci duyarlılığı kazandırılacaktır.

TEMA:	KAPASİTE
STRATEJİK AMAÇ 3	Eğitim ortamlarının fiziki imkânları geliştirilecektir.
Hedef 3.1.	Temel eğitimde okulların niteliğini arttıracak uygulama ve çalışmalara yer verilecektir.

TEMA:	KALİTE
STRATEJİK AMAÇ 4.	Temel eğitimde öğrencilerin kaliteli eğitime erişimleri fırsat eşitliği temelinde artırılarak bilişsel, duyuşsal ve fiziksel olarak çok yönlü gelişimleri sağlanacak ve temel hayat becerilerini edinmiş öğrenciler yetiştirilecektir.
Hedef 4.1.	Öğrencilerin bilimsel, kültürel, sanatsal, sportif ve toplum hizmeti alanlarında ders dışı etkinliklere katılım oranı arttırılacaktır.

TEMA:	KAPASİTE
STRATEJİK AMAÇ 5.	Eğitim ve öğretimin niteliğinin geliştirilmesini sağlanacaktır.
Hedef 5.1	Kurum personelinin mesleki gelişimlerinin artırılması sağlanacaktır.

TEMA:	ERİŞİM							
STRATEJİK AMAÇ 1.	Öğrencilerin eğitim öğretime etkin katılımlarıyla donanımlı olarak bir üst öğrenime geçişi sağlanacaktır.							
Hedef 1.1.	Öğrenme kayıpları önleyici çalışmalar yapılarak azaltılacaktır.							
PG NO	Performans Göstergeleri	Hedef Etkisi (%)	Başlangıç Değeri	2024 Hedef	2025 Hedef	2026 Hedef	2027 Hedef	2028 Hedef
PG 1.1	İlkokullarda Yetiştirme Programına (İYEP) dâhil olan öğrencilerin Türkçe dersi kazanımlarına ulaşma oranı (%)	30	100	100	100	100	100	100
PG 1.2	İlkokullarda Yetiştirme Programına dâhil olan öğrencilerin matematik dersi kazanımlarına ulaşma oranı (%)	30	100	100	100	100	100	100
PG 1.3	20 gün ve üzeri özürsüz devamsızlık yapan öğrenci oranı (%)	20	0,09	0,08	0,07	0,06	0,05	0,04
PG 1.4	20 gün ve üzeri özürlü devamsızlık yapan öğrenci oranı (%)	20	0,18	0,17	0,16	0,15	0,14	0,13
Stratejiler	<p>S.1. Öğrencilerin Türkçe dersindeki eksikleri tespit edilerek İYEP aracılığıyla akademik yeterliklerinin artırılması sağlanacaktır.</p> <p>S.2 Öğrencilerin matematik derslerindeki eksikleri tespit edilerek İYEP aracılığıyla akademik yeterliklerinin artırılması sağlanacaktır.</p> <p>S.3 Dijital platformlar aracılığıyla öğrencilerin tamamlayıcı ve destekleyici eğitim almaları sağlanacaktır.</p> <p>S.4 İYEP'in ders içeriklerine katkı sağlayacak etkinlik, okuma vb aktivitelerin zenginleştirilmesi sağlanacaktır.</p> <p>S.5 İYEP içerikleri öğrencinin hazır bulunuşluk seviyesi dikkate alınarak hazırlanacaktır.</p> <p>S.6 Öğrencilerin devamsızlık nedenleri tespit edilerek devamsızlığa neden olan etmenler giderilecektir.</p>							
KOORDİNATÖR	Müdür Yardımcıları							
İŞ BİRLİĞİ YAPILACAK BİRİMLER	Tüm Öğretmenler							
RİSKLER	Pandemi gibi öngörülemeyen salgın hastalıklar							
MALİYET TAHMİNİ	1.700,04							
TESPİTLER	Velinin devamsızlık konusunda bilinçsiz olması							
İHTİYAÇLAR	Velinin bilgilendirilmesi							

TEMA:	KALİTE								
STRATEJİK AMAÇ 2.	Öğrencilere medeniyetimizin ve insanlığın ortak değerleriyle çağın gereklerine uygun bilgi, beceri, tutum ve davranışlar kazandırılacaktır.								
Hedef 2.1.	Öğrencilere evrensel değerler, sağlıklı yaşam ve çevre bilinci duyarlılığı kazandırılacaktır.								
PG NO	Performans Göstergeleri	Hedef Etkisi (%)	Başlangıç Değeri	2024 Hedef	2025 Hedef	2026 Hedef	2027 Hedef	2028 Hedef	
PG 2.1.1	Öğrenci başına okunan kitap sayısı	20	118	120	122	126	128	130	
PG 2.1.2	Bağımlılıkla mücadele amacıyla verilen eğitimlere katılanların sayısı	Öğretmen	10	28	34	34	34	34	34
		Öğrenci	10	120	250	280	300	350	380
PG 2.1.3	Akran zorbalığı ve siber zorbalıkla ilgili konularda eğitim alanların sayısı	Öğretmen	10	20	34	34	34	34	34
		Veli	10	108	150	200	280	350	450
PG 2.1.4	Hijyen, gıda güvenliği, bulaşıcı hastalıklar ile ilgili eğitim alanların sayısı	Öğretmen	10	34	34	34	34	34	34
PG 2.1.5		Personel	10	4	4	4	4	4	4
PG 2.1.6	Çevre bilincinin artırılmasına yönelik düzenlenen faaliyet sayısı (Eğitim, faaliyet, gezi Proje, vb.)	20	8	12	13	14	15	15	
Stratejiler	S1 Okul kütüphanesi zenginleştirilecek, öğrencilerin kütüphaneden yararlanması sağlanacaktır. S2 Türkçe dersinde ders saatinin bir bölümü okumaya ayrılacak ve okul müdürlüğüne planlanan zamanlarda okuma etkinlikleri düzenlenecektir. S3 Serbest etkinlikler saati, öğrencilerin sanatsal, sportif ve kültürel faaliyetlere katılım sağlayacağı şekilde düzenlenecektir. S4 Öğrencilere sağlıklı ve dengeli beslenmelerine yönelik bilgilendirme eğitimleri ve etkinlikler yapılacaktır. S5 Öğrencilerin çevre bilincinin artırılmasına yönelik etkinlikler yapılacaktır.								
KOORDİNATÖR	Okul İdaresi								
İŞ BİRLİĞİ YAPILACAK BİRİMLER	Tüm Öğretmenler, STK'lar, Veliler, Yazar ve Şairler								
RİSKLER	İlgili kişilerden randevu alınması, ailelerin sanatsal, sportif ve kültürel faaliyetlere farkındalık düzeyinin düşük olması.								
MALİYET TAHMİNİ	850.022								

TESPİTLER	Okulda yapılan, sportif, sanatsal faaliyetlerin ve kursların azlığı.
İHTİYAÇLAR	Veli ve öğretmene yönelik olarak öğrencilerin bilimsel, kültürel, sportif ve sanatsal faaliyetlere katılımı yönünde farkındalık çalışmalarının yürütülmesi.

TEMA:	KAPASİTE								
STRATEJİK AMAÇ 3	Eğitim ortamlarının fiziki imkânları geliştirilecektir.								
Hedef 3.1.	Temel eğitimde okulların niteliğini arttıracak uygulama ve çalışmalara yer verilecektir.								
PG NO	Performans Göstergeleri	Hedefe Etkisi (%)	Başlangıç Değeri	2024 Hedef	2025 Hedef	2026 Hedef	2027 Hedef	2028 Hedef	
PG 3.1.1	Okulda/kurumda iyileştirilen fiziki mekân sayısı.(kütüphane ve atölye harici diğer mekanlar)	25	3	2	2	1	2	2	
PG 3.1.2	Okulda düzenleme yapılan açık hava oyun alanı sayısı	25	4	0	4	0	4	0	
PG 3.1.3	Okulda düzenleme veya iyileştirme yapılan kütüphane sayısı	25	0	1	1	1	1	1	
PG 3.1.4	Okulda düzenleme veya iyileştirme yapılan atölye sayısı	25	0	2	2	2	2	3	
Stratejiler	S1 Fiziki mekânların iyileştirilmesi için kamu idareleri, belediyeler ve işverenlerle iş birlikleri yapılacaktır. S2 Atölye ve laboratuvarların iyileştirilmesi için sektör ile iş birlikleri yapılacaktır. S3 Tüm öğrencilerimize fırsat eşitliği içinde eğitimlerine devam edebilmeleri için uygulanan ücretsiz ders kitapları ve öğrenci taşıma hizmetleri gibi uygulamalar iyileştirilerek devam edecektir. S4 Öğrencilerin şubelere dağılımına yönelik mevcut durum analizi yapılacak ve okulların fiziki mekân kapasitesi artırılacaktır.								
KOORDİNATÖR	Okul İdaresi								
İŞ BİRLİĞİ YAPILACAK BİRİMLER	Veliler, tüm öğretmenler, hayırseverler, belediyeler								
RİSKLER	Gereken maliyetin bulunamaması								
MALİYET TAHMİNİ	2.550,07								
TESPİTLER	Atölyelerin kullanılmaması								
İHTİYAÇLAR	Atölyelerde iyileştirilme yapılarak tüm öğrenci ve öğretmenlerin kullanılmasının sağlanması								

TEMA:	KALİTE								
STRATEJİK AMAÇ 4.	Temel eğitimde öğrencilerin kaliteli eğitime erişimleri fırsat eşitliği temelinde artırılarak bilişsel, duyuşsal ve fiziksel olarak çok yönlü gelişimleri sağlanacak ve temel hayat becerilerini edinmiş öğrenciler yetiştirilecektir.								
Hedef 4.1.	Öğrencilerin bilimsel, kültürel, sanatsal, sportif ve toplum hizmeti alanlarında ders dışı etkinliklere katılım oranı artırılacaktır.								
PG NO	Performans Göstergeleri	Hedefe Etkisi (%)	Başlangıç Değeri	2024 Hedef	2025 Hedef	2026 Hedef	2027 Hedef	2028 Hedef	
PG 4.1.1	Okulda bir eğitim ve öğretim döneminde bilimsel, kültürel, sanatsal ve sportif alanlarda en az bir faaliyete katılan öğrenci oranı (%)	20	80%	85%	90%	95%	100%	100%	
PG 4.1.2	Bir eğitim ve öğretim yılında en az iki sosyal sorumluluk ve toplum hizmeti çalışmalarına katılan öğrenci oranı (%)	20	80%	88%	90%	95%	100%	100%	
PG 4.1.3	Bir eğitim ve öğretim yılında yerel, ulusal ve uluslararası proje, yarışma vb. etkinliklere katılan öğrenci oranı (%)	20	35%	40%	45%	55%	65%	75%	
PG 4.1.4	Okulda bir eğitim ve öğretim yılında geleneksel çocuk oyunları alt başlığında en az bir faaliyete katılan öğrenci oranı (%)	20	100	100	100	100	100	100	
PG 4.1.5	Okulda bir eğitim ve öğretim yılında geleneksel çocuk oyunlarına yönelik olarak düzenlenen alan/mekan sayısı.	20	0	1	2	3	2	2	
Stratejiler	<p>S1 Her bir öğrencinin bir kulüp faaliyetinde aktif olarak yer alması sağlanarak kulüp faaliyetlerinin etkinliği artırılacaktır.</p> <p>S2 Öğrencilerin seviyelerine uygun olarak toplumsal sorunların çözümüne katkı sağlamak ve farkındalık oluşturmak amacıyla afet ve acil durum, çevre, eğitim, spor, kültür ve turizm, sağlık ve sosyal hizmetler alanlarında toplum hizmeti faaliyetlerine katılımları artırılacaktır.</p> <p>S3 Okul bünyesinde yarışmalar düzenlenecektir.</p> <p>S4 Öğrencilerin yerel, ulusal ve uluslararası proje ve yarışmalara katılmaları teşvik edilecektir.</p> <p>S5 E-okul sisteminde bulunan sosyal etkinlik modülünde gerçekleştirilen etkinlikler işlenecektir.</p>								
KOORDİNATÖR	Okul İdaresi								
İŞ BİRLİĞİ YAPILACAK BİRİMLER	Öğretmenler, veliler, il ve ilçe Mem.								
RİSKLER	Finansman ihtiyacının yüksek olması								
MALİYET TAHMİNİ	2.550,06								
TESPİTLER	Öğrencilerin yarışmalara katılmaya istekli olmaması.								

İHTİYAÇLAR	Öğrenci ve velileri motive etme.
-------------------	----------------------------------

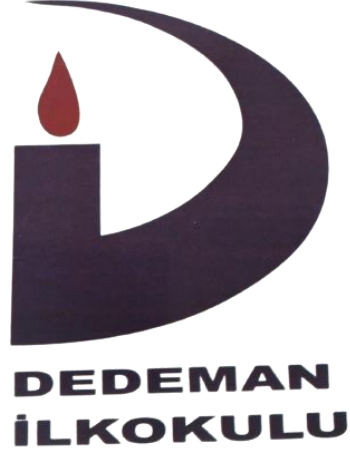
TEMA:	KAPASİTE								
STRATEJİK AMAÇ 5.	Eğitim ve öğretimin niteliğinin geliştirilmesini sağlayacaktır.								
Hedef 5.1	Kurum personelinin mesleki gelişimlerinin artırılması sağlanacaktır.								
PG NO	Performans Göstergeleri	Hedefe Etkisi (%)	Başlangıç Değeri	2024 Hedef	2025 Hedef	2026 Hedef	2027 Hedef	2028 Hedef	
PG 5.1.1	Uzaktan ve Yüzyüze Hizmet içi eğitimi alan Yönetici ve öğretmen sayısı	15	34	34	34	34	34	34	34
PG 5.1.2	Ulusal ve uluslararası projelere katılım sağlayan öğretmen sayısı	15	4	4	5	10	15	20	
PG 2.1.3	eTwinning faaliyetleri kapsamında Kalite etiketi alan öğretmen sayısı	Avrupa Kalite etiketi	10	1	1	2	3	5	
		Ulusal Kalite etiketi	10	4	4	5	10	15	20
PG 5.1.4	eTwinning faaliyetleri kapsamında yürütülen proje sayısı	10	4	4	5	10	15	20	
PG 5.1.5	Yüksek lisans eğitimini sürdüren/ tamamlayan öğretmen ve yönetici sayısı	20	5	5	6	8	8	10	
PG 5.1.6	Doktora eğitimini sürdüren/tamamlayan öğretmen ve yönetici sayısı	20	0	0	1	1	1	1	
Stratejiler	<p>S1 Okul yöneticilerinin ve öğretmenlerin mesleki gelişim ihtiyaçları tespit edilerek bu ihtiyaçları gidermeye yönelik bir mesleki gelişim planı hazırlanacaktır.</p> <p>S2 Bakanlık, diğer kurum ve kuruluşlarla yapılan iş birlikleri kapsamında yardımcı personelin görev alanı ile ilgili iş başı eğitim almaları sağlanacaktır.</p> <p>S3 Okul öğretmenlerinin alanlarında mesleki gelişimlerini ve öğretmenlik yeterliklerini geliştirmek için mahalli ve merkezi düzeyde eğitim almaları sağlanacaktır.</p> <p>S4 Okul yöneticilerinin ve öğretmenlerin dijital platformlar aracılığıyla verilen eğitimlere katılmaları teşvik edilecektir.</p> <p>S5 Okul personelinin motivasyon, iş doyumunu ve kurumsal bağlılık düzeylerini artıracak çalışmalar yapılacaktır.</p>								
KOORDİNATÖR	Okul İdaresi								
İŞ BİRLİĞİ YAPILACAK BİRİMLER	Üniversiteler, Meb, İl ve İlçe Mem, Ulusal ajans								
RİSKLER	Yabancı dilin öğretmenlerde yetersiz olması								
MALİYET TAHMİNİ	850.022								
TESPİTLER	Öğretmenlerin uluslararası projelere ilgisinin olmaması.								
İHTİYAÇLAR	Öğretmenlerin projelerle ilgili eğitim verilmesi ve motive edilmesi.								

Kaynak Tablosu	2024	2025	2026	2027	2028	Toplam Maliyet
Genel Bütçe	829.412	1.111.412	1.511.520	2.085.898	2.961.975	8.500.216
Valilik Ve Belediyelerin Katkısı	0	0	0	0	0	0
Diğer AB ve Sosyal Dayanışma Fonları	0	0	0	0	0	0
0	0	0	0	0	0	0
0	0	0	0	0	0	0
TOPLAM	829.412	1.111.412	1.511.520	2.085.898	2.961.975	8.500.216

Amaç ve Hedef No	2024	2025	2026	2027	2028	Beş Yıllık Toplam
AMAÇ 1	165.882	222.282	302.304	417.180	592.395	1.700.043
Hedef 1	165.882	222.282	302.304	417.180	592.395	1.700.043
AMAÇ 2	82.941	111.141	151.152	208.590	296.197	850.022
Hedef 1	82.941	111.141	151.152	208.590	296.197	850.022
AMAÇ 3	248.824	333.424	453.456	625.769	888.592	2.550.065
Hedef 1	248.824	333.424	453.456	625.769	888.592	2.550.065
AMAÇ 4	248.824	333.424	453.456	625.769	888.592	2.550.065
Hedef 1	248.824	333.424	453.456	625.769	888.592	2.550.065
AMAÇ 5	82.941	111.141	151.152	208.590	296.197	850.022
Hedef 1	82.941	111.141	151.152	208.590	296.197	850.022
AMAÇ TOPLAM	829.412	1.111.412	1.511.520	2.085.898	2.961.975	8.500.216

5. İZLEME VE DEĞERLENDİRME

İZLEME DEĞERLENDİRME TAKVİMİ			
İZLEME DEĞERLENDİRME DÖNEMİ	GERÇEKLEŞTİRİLMİŞ ZAMAN	İZLEME DEĞERLENDİRME DÖNEMİ SÜREÇ AÇIKLAMASI	ZAMAN KAPSAMI
Birinci Dönem	Her Yılın Temmuz Ayı İçerisinde	Strateji Geliştirme Ekibi tarafından göstergeler ile ilgili gerçekleşme durumlarına ilişkin verilerin toplanması ve değerlendirilmesi. Göstergelerin gerçekleşme durumları hakkında hazırlanan raporun İlçe Mem sunulması.	Ocak- Temmuz
İkinci Dönem	İzleyen Yılın Şubat Ayı Sonuna Kadar	Strateji Geliştirme Ekibi tarafından göstergeler ile ilgili yıl sonu gerçekleşme durumlarına ilişkin verilerin toplanması ve değerlendirilmesi. Yıl sonu gerçekleştirmelerinin, gösterge hedeflerinden sapmaların ve sapma nedenlerinin değerlendirilerek gerekli stratejilerin oluşturulması.	Tüm Yıl



DEDEMAN İLKOKULU STRATEJİK PLANI